

Guía rápida de subtitulado según la Norma UNE 153010:2012

Contenido

Guía rápida de subtitulado según la Norma UNE 153010:2012	1
Contenido	2
La importancia del subtitulado en nuestro día a día.....	4
¡No todo vale!	4
¿Por qué es importante subtitular según la normativa?.....	5
Cuál es y qué dice.....	5
Campos de aplicación de la Norma	5
Crear subtítulos de manera adecuada	6
Fichero de subtitulado	6
¡No sólo para la revisión!	6
¡Evita quemar los subtítulos dentro del video!.....	6
Cajas de subtítulo.....	7
Color de la caja	7
Forma de la caja.....	7
¡El texto no puede ir sin caja!.....	7
Se escriben con letras si.....	8
Se escriben con cifras si... ..	8
Escritura de abreviaturas.....	9
Se escriben números romanos si... ..	9
Se pueden abreviar... ..	9
Reduce el número de caracteres.....	10
Literalidad en los subtítulos.....	11
Literales en cuanto a significado	11
Flexibilidad de los diálogos.....	11
No todo vale.....	11
Deportes en directo.....	11
División de líneas	12
Aprovecha las pausas.....	12
Divide las frases compuestas en simples.....	12

¡No dividas los sintagmas nominales, verbales o preposicionales!	12
La longitud debe ser parecida	12
Prácticas que hay que evitar	13
¡Las palabras son indivisibles!	13
¡Usa correctamente los puntos suspensivos!.....	13
Ortografía y normas gramaticales correctas.	13
Incorrecciones del habla	13
Diferenciando personajes con colores.....	14
Es el método preferido	14
Si hay varios personajes	14
En documentales y videos institucionales	14
Diferenciando personajes con etiquetas.....	15
Es el segundo método preferido.....	15
Formato de las etiquetas.....	15
Diferenciando personajes con guiones.....	16
Es el método menos recomendable	16
Cómo hacerlo	16
Subtitulando música y canciones	17
Dentro de lo posible	17
Cómo hacerlo	17
Subtitulado de canciones	17
Subtitulando efectos de sonido	18
Cómo hacerlo	18
Información contextual	19
Qué es	19
Cómo indicarlo	19
En qué medios se subtitulan.....	19
Conclusión	20

La importancia del subtulado en nuestro día a día

Entornos ruidosos, lugares donde no podemos utilizar el altavoz, auriculares que no se escuchan lo bastante alto... Todos en algún momento hemos agradecido que un video incluyera subtítulos por algún motivo.

¿Qué pasa cuando el subtulado no es una comodidad, sino una necesidad? Las personas con baja o nula audición, que usan dispositivos de apoyo o no, necesitan un subtulado adecuado para poder comprender el contenido.

¡No todo vale!

Con el auge de las redes sociales y la integración de las herramientas de inteligencia artificial, es muy común encontrarnos videos que incorporan subtítulos a criterio de la persona que lo sube.

Por ahorrar tiempo o simplemente por pereza, los usuarios utilizan herramientas automáticas que detectan los diálogos, pero éstas suelen cometer errores o confundir sonidos y los usuarios no revisan ni corrigen los textos.

Seguro que has encontrado subtítulos que muestran las palabras una a una, a una velocidad vertiginosa que no te da tiempo a leer. Muros de texto que ocupan la mitad de la pantalla que no nos invitan a leerlos, y que tampoco nos permiten prestar atención a lo que ocurre en el video. ¡Y no hablemos de los textos con efectos de animación!

¿Por qué es importante subtítular según la normativa?

Cuál es y qué dice

La normativa que regula las pautas para subtítular es la Norma UNE 153010:2012. La Norma se publicó en 2012 y menciona muchos aspectos de tecnologías antiguas, y no contempla a las nuevas, como los smartphones. Aunque es necesario revisarla, sigue siendo obligatorio cumplirla. Los Reales Decretos sobre infoaccesibilidad y las WCAG (Web Consortium Accessibility Guidelines) marcan como faltas graves que un video no cuente con subtítulos, y bajará significativamente la nota de las evaluaciones anuales que requiere el Ministerio de Transformación Digital, pudiendo suponer sanciones a la entidad.

Campos de aplicación de la Norma

Esta Norma está dirigida a los siguientes grupos de personas:

- Creadores de contenidos audiovisuales.
- Medio de comunicación audiovisual.
- Evaluadores de la accesibilidad de los contenidos audiovisuales.
- Responsables de la adquisición de compra y adquisición de bienes y servicios accesibles por parte de la Administración Pública.
- Proveedores de servicio de subtítulado.

Crear subtítulos de manera adecuada

Fichero de subtitulado

Los ficheros de subtitulado permiten realizar modificaciones, traducciones y correcciones de una manera mucho más sencilla, sin tener que volver a editar todos los subtítulos del video. Ciertas plataformas pueden permitir agregar ficheros de subtítulos al subir un video, así que es trabajo que podemos agilizar.



¡No sólo para la revisión!



Según las pautas de accesibilidad, el uso de subtítulos por parte del usuario debe ser opcional.

Cada plataforma con mecanismo para subtitulado admite un tipo de fichero de subtítulos.

¡Evita quemar los subtítulos dentro del video!

Si "quemas" (burn-in) los subtítulos dentro del vídeo, estropearás el contenido original y no tendrás la opción de subtitular varios idiomas a la vez.

Tampoco podrás realizar modificaciones en los subtítulos quemados.



Cajas de subtítulo

Color de la caja

Debe ser de color negro puro.

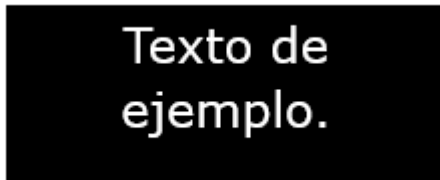
Hexadecimal: (#000000)

RGB: 0, 0, 0

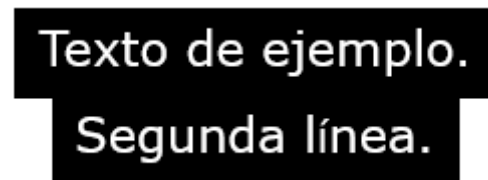
Si ves una caja blanca con texto rojo o azul ¡Es incorrecto!

Forma de la caja

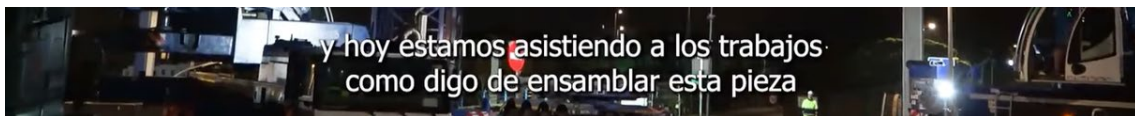
Puede ser completa.



Puede estar ajustada al texto.



¡El texto no puede ir sin caja!



No importa si añades bordes o sombreado al texto, la silueta de los caracteres va a ser confusa.

El objetivo de la caja de subtítulos es garantizar que habrá un contraste adecuado para leer el texto, sin importar qué imagen aparezca en el video.

Escritura de cifras

Se escriben con letras si...

- Son números pequeños, es decir los que van del 0 al 10.

Se escriben con cifras si...

- **Son identificativos**, por ejemplo:
 - 4º de primaria.
 - Número 5 de la calle Castillo.
 - Una botella de 2 litros.
- Si van acompañados de **símbolos o son números negativos**.
 - Tasa del 12%.
 - Saldo de -50 euros.
- **Fechas y horas**. ¡Deben ir en formato de 24 horas excepto que la trama lo exija!
 - Hoy es 20 de octubre del 2025.
 - Llegamos a las 14:45.
- Son **cifras muy grandes**. ¡Es difícil leerlas en letras!
 - Presupuesto de 20.500.000 euros.
 - La distancia a la luna es de 384.400 km.
- **¡Si los criterios se mezclan, deben ser consistentes!**
 - 5 lápices y 25 bolígrafos.

1 2

Escritura de abreviaturas

Se escriben números romanos si...

- Se indica un siglo.
- Es un nombre de un Papa.
- Nombres de reyes.
- Emperadores.

XIX

Se pueden abreviar...

- Las abreviaturas permitidas por la Real Academia.
 - C.C.O.O., E.E.U.U., ONU, Renfe...
- Unidades de medida si van precedidas por una cifra.
 - Estamos a 25 km de nuestro destino.
 - Este bloque pesa 3.250 kg.
- Simplificando cargos, entidades y organismos.
 - Sus Majestades los Reyes de España / SS.MM
 - Su Santidad Benedicto XVI / El Papa.



Reduce el número de caracteres

Debes procurar rellenar un máximo de dos líneas con **37 caracteres cada una**.

¡Los signos de puntuación y los espacios también cuentan!



- **Reduce los diálogos evitando palabras innecesarias**, como las muletillas y las repeticiones.
 - Bueno, ¿Cómo te ha ido? / ¿Cómo te ha ido?
 - ¡Vamos Pepe, venga! / ¡Vamos Pepe!
- **Usa pronombres cuando ya se ha usado el sustantivo**.
 - Este es el coche de Jose Antonio / Es su coche.
 - La casa de Pablo es más grande que la casa de María / Su casa es más grande que la de ella.
- **Simplifica las formas verbales**.
 - Me habían comentado que no ibas a venir / Me dijeron que no vendrías.
- **Usa el plural genérico para evitar la repetición superflua de ambos géneros**.
 - Los alumnos y las alumnas / El alumnado.
 - Quienes estén capacitados y capacitadas / Quienes estén capacitados.
- **Reduce las estructuras complejas**.
 - Mientras mi padre se estaba duchando, mi madre aprovechaba el tiempo preparando un delicioso pastel. / Mi padre se duchaba y mi madre preparaba un pastel.

Literalidad en los subtítulos

Literales en cuanto a significado

Puedes cambiar el texto transcrito siempre que exprese la misma información con el fin de reducir el número de caracteres y aumentar el tiempo de exposición.

- Ellos se sentaron todos juntos alrededor de la hoguera / Se sentaron alrededor de la hoguera.



Flexibilidad de los diálogos

Si el habla es muy rápida o hay demasiados caracteres para dar un tiempo de exposición adecuado, puedes alterar u omitir levemente detalles siempre que no perjudique a la idea que intenta transmitir el personaje.

No todo vale

Si vas a alterar el diálogo por cualquier otro motivo que no sea cumplir con el tiempo de exposición necesario para una lectura cómoda... ¡No lo hagas! Los subtítulos deben ser lo más precisos posibles en función del momento dado.

Deportes en directo

Aunque la locución repita las expresiones para transmitir emoción, subtítula sólo una vez lo que se repita. Tampoco subtítulos las acciones que ya se muestran en pantalla.

División de líneas

Aprovecha las pausas

Divide las líneas aprovechando las pausas interpretativas y los silencios. También puedes aprovechar las aperturas y cierres de los signos de puntuación como exclamaciones e interrogaciones.



Divide las frases compuestas en simples

Cambia de línea incluyendo los nexos y conjunciones en la línea inferior. Las oraciones compuestas también pueden estar divididas por comas en frases más simples.

*Yo quiero creerte, Juan,
pero creo más en la versión de Luis.*

¡No dividas los sintagmas nominales, verbales o preposicionales!

*Entró en la cabina
telefónica y llamó a Juan.*

X ¡Mal!

La longitud debe ser parecida

Si las frases se pueden dividir de varias maneras, debes procurar que las dos tengan una longitud lo más similar posible.

Prácticas que hay que evitar

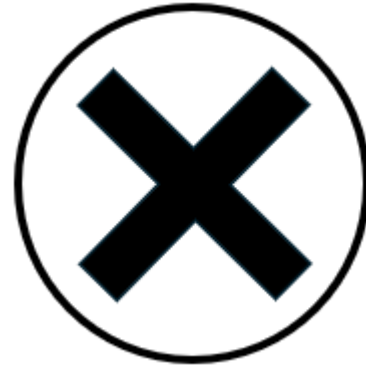
¡Las palabras son indivisibles!

No vale utilizar guiones para dividir palabras entre líneas o cajas de subtítulos. Tampoco se pueden utilizar guiones para separarlas.

¡Usa correctamente los puntos suspensivos!

Los puntos suspensivos deben usarse de acuerdo con las normas gramaticales, por ejemplo:

- En expresiones de duda o inseguridad.
- Enunciado inacabado o interrumpido por una acción o personaje.
- Si el diálogo ya estaba empezado cuando aparece en escena.
- Si el personaje hace una pausa en medio del diálogo.



Ortografía y normas gramaticales correctas.

Cuida la ortografía, la puntuación y las mayúsculas, deben ir siempre acordes a las normas de la lengua que se usa.

Incorrecciones del habla

Si un personaje habla de manera incorrecta o característica, debes corregirlas, exceptuando los casos en los que esta forma de hablar sea necesaria para entender la trama, en cuyo caso deberá ir en cursiva o entre comillas, salvo que esta habla característica sea constante en toda la trama.

Diferenciando personajes con colores

Es el método preferido

Es el método con más prioridad de uso. Se utilizan colores para identificar a cada personaje cuando el número de actores lo permite. No puede hacerse de cualquier manera, debes seguir unas pautas y unos colores específicos.

Si hay varios personajes

- El amarillo se utiliza para el personaje que más habla.
- El blanco para las personas sin identificación.
- Si se usan colores para diferenciar a los personajes, debe mantenerse esta asignación, salvo que la trama lo requiera.
- Si hay una voz en off debe etiquetarse igual.

En documentales y videos institucionales

- Si sólo hay un narrador:
 - Texto en blanco.
- Si hay narrador y presentador:
 - Amarillo para el presentador
 - Texto blanco para el resto de las personas.

Color	Blanco	Amarillo	Cian	Verde	Magenta	Negro
Hex	#FFFFFF	#FFFF00	#00FFFF	#00FF00	#FF00FF	#000000
RGB	255, 255, 255	255, 255, 0	0, 255, 255	0, 255, 0	255, 0, 255	0, 0, 0



Diferenciando personajes con etiquetas

Es el segundo método preferido

El etiquetado de personajes se emplea cuando la diferenciación mediante colores no es posible por el número de personajes que intervienen en la trama, ya que el uso de colores podría confundir al espectador.

Formato de las etiquetas

- Van delante del comienzo de la intervención del personaje.
- Es el nombre del personaje entre paréntesis. (Marta)
- Se puede abreviar aclarándolo la primera vez que interviene el personaje. (Marta-MT) (MT)
- Puedes abreviar nombres compuestos con las iniciales. (Jose Manuel-JM) (JM)
- Si es alguien muy conocido, se puede abreviar con la inicial de su apellido. (Gates-G) (G)
- Si en pantalla sólo aparece ese personaje, no es necesario etiquetarlo.
- Si hay una voz en off, debe etiquetarse igual.



Diferenciando personajes con guiones

Es el método menos recomendable

Debes emplear guiones para diferenciar las intervenciones de los distintos personajes solamente si no es posible utilizar colores (preferido) o etiquetas (mejor que guiones).

Esto puede ocurrir porque hay demasiados personajes o intervienen demasiados personajes que no son tan relevantes como para etiquetarlos.

Cómo hacerlo

- El uso de guiones consiste en colocar un guion al principio de cada intervención.
- Debe ir justo antes de la primera palabra, no puede ir en una línea separada.
- No debes ponerlos al principio de cada línea o caja, solo cuando el personaje empieza a hablar.
- Se usan de manera similar a los diálogos en un escrito como pueda ser un libro.



Subtitulando música y canciones

Dentro de lo posible

Si suena música, debes indicarlo con uno o varios de los siguientes puntos:

- Tipo de música.
- Sensación que transmite.
- Identificación de la pieza (título, autor...).
- Si la música no transmite nada específico o es música "decorativa", simplemente indica (Música).

Cómo hacerlo

- Debe ir en la esquina superior derecha.
- Entre paréntesis.
- Si la tecnología lo permite, debe ir en cursiva.

Subtitulado de canciones

- Sólo si ayuda a entender la trama.
- La letra debe subtitularse igual que si fuera un diálogo.
- Coloca una nota musical al principio y al final de cada subtítulo.
- Si la tecnología no permite usar notas musicales, utiliza almohadillas.
- Si en la canción intervienen varios personajes, usa el mismo tipo de etiquetado que en el resto de la obra.



Subtitulando efectos de sonido

Cómo hacerlo

- Van subtitulados igual que la música, entre paréntesis y en la parte superior derecha. La primera letra debe ir en mayúsculas y el resto en minúsculas.
- No subtítulos lo evidente, si se muestra una explosión no es necesario subtitularla.
- Debes subtitular si suena, no si el personaje lo oye.
- No debe revelarse el origen si los personajes no lo han descubierto.
- El ritmo y sincronía debe ir acorde con lo que se representa, por ejemplo, si el sonido de una campana representa aburrimiento, debe subtitularse cada campanada independientemente. Si el reloj solo indica la hora, se subtitula el evento (El reloj da 12 campanadas).
- Se debe sustantivar, es decir, "nombrar" el sonido y no la "acción" que hace el sonido. (Dispara) es incorrecto, debe ser (Disparo).
- En caso de que no sea posible sustantivar, se puede usar "sonido de" o "suena".



Información contextual

Qué es

Son las variaciones en el habla, es decir, cualquier alteración en la forma de hablar, y también sonidos que puede hacer una persona que no son palabras, como por ejemplo (**VOZ AGUDA**), (**RÍE**), (**CANTA**), (**GRITA**)...

Cómo indicarlo

- Debe subtitularse igual que los diálogos, entre paréntesis delante de la línea de subtítulo a la que afecta, si afecta a varias líneas, sólo se indicará una vez al principio de la primera línea.
- También deben ir en mayúsculas.
- Las voces en off deben ir en cursiva, si la tecnología lo permite.
- Deben subtitularse desde el momento en el que escuchan.

En qué medios se subtitulan

- En contenidos grabados, debe indicarse siempre.
- En directo y semi-directo siempre que sea posible.



Conclusión

No debemos cumplir en materia de accesibilidad “porque lo manda la ley”, sino porque el acceso a la información es un derecho que no se puede pasar por alto. Todas las personas debemos poder acceder a la información que necesitamos siempre que sea posible adecuarla a las posibilidades de cada persona, y nuestro trabajo consiste en facilitar que la información esté disponible.

La tarea de subtítular el contenido multimedia suele pasarse por alto, ya sea por desconocimiento de esta necesidad, falta de tiempo para cumplir los plazos establecidos, falta de conocimientos o recursos económicos para realizarlo. La ley penaliza incumplir con estas labores, pues, se trata de un acto de discriminación hacia sectores de la población que, en muchos casos, se encuentran en situación vulnerable.

Desde realizar trámites administrativos, pasando por el ocio, hasta la necesidad de comunicarse, son cosas de nuestro día a día que hacemos sin pensarlas mucho. Es necesario ser consciente de que las cosas que nosotros consideramos como algo que ocurre de manera natural, para otras personas pueden ser una carrera de obstáculos.

La accesibilidad universal no consiste en trabajar extra, consiste en hacer las cosas bien.